

Учредительный документ юридического лица
 ОГРН 1215400054066 представлен при
 внесении в ЕГРЮЛ записи от 29.12.2021 за
 ГРН 1215400054066

СОГЛАСОВАНО

Документ подписан у
 Мунципального бюджетного учреждения мэрии
 города Новосибирска

сведения о сертификате эл

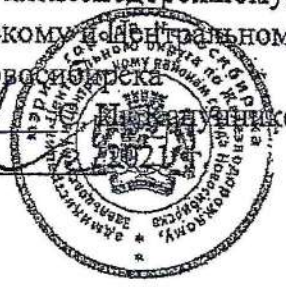
Сертификат: 1215400054066
 Владелец: Мунципальное бюджетное учреждение мэрии
 Межрайонная ИФНС России № 6 по Новосибирской области
 Действителен: с 01.01.2021 по 31.12.2023

УТВЕРЖДАЮ
 Начальник департамента по
 социальной политике мэрии



О. Б. Незамаева
 Приказ от 29 декабря 2021 № 2002-0

СОГЛАСОВАНО
 Глава администрации Центрального
 округа по Железнодорожному,
 Заельцовскому и Центральному районам
 города Новосибирска

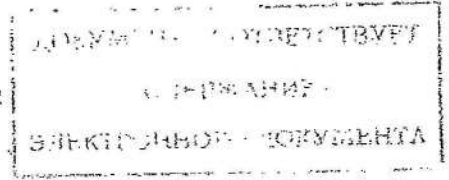


« 22 »

УСТАВ

**муниципального бюджетного учреждения
 города Новосибирска «Городской комплексный центр
 социального обслуживания населения»**

г. Новосибирск



1. Общие положения

1.1. Муниципальное бюджетное учреждение города Новосибирска «Городской комплексный центр социального обслуживания населения», в дальнейшем именуемое - Учреждение, создано в соответствии с Гражданским кодексом Российской Федерации, на основании постановления мэрии города Новосибирска от 19.08.2021 № 2935 «О реорганизации муниципальных бюджетных учреждений в сфере социального обслуживания населения города Новосибирска».

1.2. Учредителем Учреждения является муниципальное образование город Новосибирск (далее - город Новосибирск).

В соответствии с Уставом города Новосибирска функции и полномочия учредителя в отношении Учреждения осуществляет мэрия города Новосибирска (далее - мэрия).

От имени мэрии функции и полномочия учредителя в отношении Учреждения осуществляют департамент по социальной политике мэрии города Новосибирска (далее - структурное подразделение мэрии) и департамент земельных и имущественных отношений мэрии города Новосибирска (далее - департамент).

1.3. Имущество Учреждения принадлежит на праве собственности городу Новосибирску.

От имени города Новосибирска права собственника имущества Учреждения в пределах предоставленных им полномочий осуществляют: Совет депутатов города Новосибирска (далее - Совет), мэр города Новосибирска (далее - мэр), мэрия города Новосибирска.

Департамент управляет и распоряжается имуществом Учреждения в пределах предоставленных им полномочий.

1.4. Полное наименование Учреждения на русском языке: муниципальное бюджетное учреждение города Новосибирска «Городской комплексный центр социального обслуживания населения».

Сокращенное наименование Учреждения: МБУ «ГКЦСОН».

1.5. Учреждение является некоммерческой организацией.

1.6. Учреждение является юридическим лицом, имеет самостоятельный баланс, лицевые счета в департаменте финансов и налоговой политики мэрии города Новосибирска для учета операций со средствами бюджета города, круглую печать со своим полным наименованием на русском языке и указанием его места нахождения, вправе иметь штампы, бланки со своим наименованием, собственную эмблему и другие средства индивидуализации.

1.7. В своей деятельности Учреждение руководствуется законодательством Российской Федерации, законодательством Новосибирской области, муниципальными правовыми актами города Новосибирска и настоящим Уставом.

1.8. Учреждение отвечает по своим обязательствам всем находящимся у него на праве оперативного управления имуществом, в том числе приобретенным за счет доходов, полученных от приносящей доход деятельности, за исключением особо ценного движимого имущества, закрепленного за Учреждением или приобретенного Учреждением за счет средств бюджета города, а так же недвижимого имущества независимо от того, по каким основаниям оно поступило в оперативное управление Учреждения и за счет каких средств оно приобретено.

Учреждение не несет ответственности по обязательствам города Новосибирска.

Город Новосибирск не несет ответственности по обязательствам Учреждения, за исключением случаев, предусмотренных законодательством Российской Федерации.

1.9. Учреждение может от своего имени приобретать и осуществлять гражданские права и нести гражданские обязанности, быть истцом и ответчиком в суде.

1.10. Место нахождения Учреждения: 630099, город Новосибирск, улица Революции, дом 6.

Почтовый адрес Учреждения: 630099, город Новосибирск, улица Революции, дом 6.

1.11. Учреждение считается созданным, а данные о юридическом лице считаются включенными в Единый государственный реестр юридических лиц со дня внесения соответствующей записи в этот реестр.

1.12. Учреждение, по согласованию со структурным подразделением мэрии, имеет право создавать филиалы и открывать представительства в соответствии с законодательством Российской Федерации.

Учреждение имеет филиалы:

1) Филиал «Комплексный центр социального обслуживания населения Дзержинского и Калининского районов», почтовые адреса: 630075, Новосибирская область, город Новосибирск, улица Богдана Хмельницкого, дом 14/3; 630051, Новосибирская область, город Новосибирск, улица Европейская, дом 1А.

2) Филиал «Комплексный центр социального обслуживания населения Кировского района», почтовый адрес: 630088, Новосибирская область, город Новосибирск, улица Сибиряков-Гвардейцев, дом 59.

3) Филиал «Комплексный центр социального обслуживания населения Ленинского района», почтовый адрес: 630078, Новосибирская область, город Новосибирск, улица Котовского, дом 1.

4) Филиал «Комплексный центр социального обслуживания населения Октябрьского района», почтовый адрес: 630008, Новосибирская область, город Новосибирск, улица Ленинградская, дом 98.

5) Филиал «Комплексный центр социального обслуживания населения Первомайского района», почтовый адрес: 630068, Новосибирская область, город Новосибирск, улица 4-й Пятилетки, дом 28А.

6) Филиал «Комплексный центр социального обслуживания населения Советского района», почтовый адрес: 630055, Новосибирская область, город Новосибирск, улица Иванова, дом 11А.

7) Филиал «Комплексный центр социального обслуживания населения Центрального округа по Железнодорожному, Заельцовскому и Центральному районам города Новосибирска», почтовый адрес: 630099, Новосибирская область, город Новосибирск, улица Революции, дом 6.

2. Цели, предмет и виды деятельности Учреждения

2.1. Учреждение создано для выполнения работ, предоставления (оказания) услуг в целях обеспечения реализации полномочий и функций органов местного самоуправления города Новосибирска в социальной сфере.

2.2. Предметом деятельности Учреждения является оказание социальной поддержки и социальной помощи отдельным категориям граждан, помощи в реализации их законных прав и интересов, содействия в улучшении их социального и материального положения, а также психологического статуса.

2.3. Цель деятельности Учреждения – осуществление организационной, практической и координационной деятельности по выполнению работ, предоставлению различных видов услуг отдельным категориям граждан, оказание им комплекса необходимых мер по улучшению их социального и материального положения, а также психологического статуса.

2.4. Видами деятельности Учреждения являются:

оказание услуг и выполнение работ в целях обеспечения реализации отдельных государственных полномочий по социальному обслуживанию инвалидов, граждан, находящихся в трудной жизненной ситуации, а также детей-сирот, безнадзорных детей, оставшихся без попечения родителей, в соответствии с федеральными законами и иными нормативными правовыми актами Российской Федерации, а также законами и иными нормативными правовыми актами Новосибирской области;

выполнение работ и оказание услуг в целях обеспечения реализации полномочий органов местного самоуправления в социальной сфере в соответствии с федеральными законами и иными нормативными правовыми актами Российской Федерации, а также законами и иными нормативными правовыми актами Новосибирской области и города Новосибирска;

выявление и дифференцированный учет граждан, нуждающихся в помощи и поддержке, определение необходимых форм и видов помощи при условии соблюдения принципов адресности и преемственности, а также периодичности предоставления помощи (постоянно, временно, на разовой основе);

проведение комплекса мероприятий по решению проблем семьи, материнства и детства;

привлечение государственных, муниципальных и негосударственных органов; служб и учреждений; общественных, религиозных организаций и

объединений к решению вопросов оказания поддержки семьям и отдельным категориям граждан, нуждающихся в социальной помощи;

консультирование по вопросам, связанным с правом граждан на социальную помощь и социальную поддержку;

внедрение в практику инновационных технологий оказания услуг, социальной помощи и социальной поддержки семьям с детьми и отдельным категориям граждан;

оказание при необходимости содействия гражданам, в том числе родителям, опекунам, попечителям, иным законным представителям несовершеннолетних детей в предоставлении медицинской, психологической, педагогической, юридической, социальной помощи, не относящейся к социальным услугам (социальное сопровождение);

организация кружковой, досуговой работы, проведение культурно массовых мероприятий (социокультурная реабилитация);

организация и проведение конференций, семинаров, круглых столов, совещаний, тренингов, мастер-классов, учебно-методических сборов, выставок;

организация информационно-просветительской деятельности;

предоставление дополнительных мер социальной поддержки и социальной помощи отдельным категориям граждан города Новосибирска;

оказание услуг и выполнение работ в рамках реализации пилотных отраслевых проектов, направленных на социальную помощь и поддержку отдельных категорий граждан.

2.4.1. Виды муниципальных услуг (работ), предоставляемых (выполняемых)

Учреждением:

предоставление социального обслуживания в полустационарной форме;

предоставление социального обслуживания в форме на дому;

оказание адресной социальной помощи;

оказание услуг проката технических средств реабилитации;

проведение социально-средовой реабилитации или абилитации инвалидов.

2.4.2. Учреждение оказывает социальные услуги в форме социального обслуживания на дому, и (или) в полустационарных формах, в соответствии с индивидуальными программами и условиями договоров о предоставлении социальных услуг, заключаемых с гражданином или его законным представителем. Получателям социальных услуг с учетом их индивидуальных потребностей предоставляются следующие виды социальных услуг:

социально-бытовые, направленные на поддержание жизнедеятельности получателей социальных услуг в быту;

социально-медицинские, направленные на поддержание и сохранение здоровья получателей социальных услуг путем организации ухода, оказания содействия в проведении оздоровительных мероприятий, систематического наблюдения за получателями социальных услуг для выявления отклонений в состоянии их здоровья;

социально-психологические, предусматривающие оказание помощи в

коррекции психологического состояния получателей социальных услуг для адаптации в социальной среде, в том числе оказание психологической помощи анонимно с использованием телефона доверия;

социально-педагогические, направленные на профилактику отклонений в поведении и развитии личности получателей социальных услуг, формирование у них позитивных интересов (в том числе в сфере досуга), организацию их досуга; оказание помощи семье в воспитании детей;

социально-правовые, направленные на оказание помощи в получении юридических услуг в защите прав и законных интересов получателей социальных услуг;

социально-трудовые, направленные на оказание помощи в трудоустройстве и в решении других проблем, связанных с трудовой адаптацией;

услуги в целях повышения коммуникативного потенциала получателей социальных услуг, имеющих ограничения жизнедеятельности, в том числе детей-инвалидов;

услуги по уходу за престарелыми и инвалидами, утратившими способность к самообслуживанию и нуждающимися в постоянной посторонней помощи;

срочные социальные услуги.

2.5. Учреждение выполняет муниципальные задания, установленные структурным подразделением мэрии в соответствии с предусмотренным пунктом 2.4. Устава видами деятельности.

2.6. Учреждение не вправе отказаться от выполнения муниципального задания.

2.7. Учреждение не вправе осуществлять виды деятельности, не предусмотренные Уставом.

2.8. Право Учреждения осуществлять деятельность, для занятия которой необходимо получение специального разрешения (лицензии), членство в саморегулируемой организации или получение свидетельства саморегулируемой организации о допуске к определенному виду работ, возникает с момента получения такого разрешения (лицензии) или в указанный в нем срок либо момента вступления Учреждения в саморегулируемую организацию или выдачи саморегулируемой организацией свидетельства о допуске к определенному виду работ и прекращается при прекращении действия разрешения (лицензии) членства в саморегулируемой организации или выданного саморегулируемой организацией свидетельства о допуске к определенному виду работ.

2.9. Учреждение по согласованию со структурным подразделением мэрии вправе осуществлять приносящую доход деятельность в форме оказания платных услуг и (или) выполнения работ в соответствии с Уставом, а также иные приносящие доход и не являющиеся основными видами деятельности, для достижения целей, указанных в настоящем Уставе, в том числе, сдача в аренду недвижимого и движимого имущества, закрепленного за Учреждением на праве оперативного управления, в установленном порядке.

Учреждение вправе оказывать услуги и (или) выполнять работы за счет средств физических и (или) юридических лиц по договорам об оказании платных услуг и (или) выполнения работ.

К платным видам деятельности относятся:

социально-бытовые услуги, предоставляемые социальным работником, парикмахером, в том числе на дому;

социально-медицинские услуги, предоставляемые медицинской сестрой, инструктором по лечебной физкультуре, инструктором по физической культуре, медицинской сестрой (братом) по массажу, в том числе на дому, направленные на поддержание и сохранение здоровья получателей социальных услуг, проведения лечебных оздоровительных мероприятий;

социально-психологические услуги, предоставляемые психологом, педагогом психологом, в том числе на дому, направленные на коррекцию психологического состояния получателей социальных услуг, адаптацию в социальной среде;

социально-педагогические услуги, предоставляемые логопедом, учителем - дефектологом, социальным педагогом, музыкальным руководителем - направленные на профилактику отклонений в поведении и развитии личности получателей социальных услуг, организацию их досуга, оказание помощи семье в воспитании детей, в том числе на дому;

социально-правовые услуги, предоставляемые юристом-консультантом, в том числе на дому;

сервисные услуги по уходу за престарелыми и инвалидами, утратившими способность к самообслуживанию и нуждающимися в постоянной посторонней помощи (услуги помощника по уходу (сиделки));

копирование на копировальном аппарате;

оказание дополнительного перечня социальных услуг, не предусмотренных перечнем гарантированных государством социальных услуг гражданам, состоящим на надомном обслуживании, по перечню, утвержденному правовыми актами Новосибирской области;

оказание гарантированного государством перечня социальных услуг гражданам, состоящим на надомном обслуживании на условиях полной и (или) частичной оплаты по перечню, утвержденному правовыми актами Новосибирской области;

сдача в аренду недвижимого и особо ценного движимого имущества, закрепленного за ним или приобретенное Учреждением за счет средств, выделенных ему на приобретение этого имущества, в установленном порядке.

Перечень видов деятельности, приносящей доходы, формируется исходя из потребности клиентов учреждения, и может быть расширен.

Порядок оказания услуг и (или) выполнения работ за счет средств физических и (или) юридических лиц определяется локальным нормативным актом Учреждения в соответствии с действующим законодательством.

Средства, полученные от приносящей доход деятельности, используются Учреждением в соответствии с действующим законодательством и уставными целями.

3. Имущество Учреждения

3.1. Имущество Учреждения формируется за счет: имущества, закрепленного за Учреждением на праве оперативного управления; средств, полученных от разрешенной Учреждению деятельности, приносящей доходы; иных не противоречащих законодательству источников.

3.2. Закрепление муниципального имущества на праве оперативного управления за Учреждением осуществляется на основании приказа начальника департамента.

Право оперативного управления на недвижимое имущество возникает у Учреждения с момента государственной регистрации такого права в органах, осуществляющих государственную регистрацию прав на недвижимое имущество и сделок с ним.

Право оперативного управления на движимое имущество возникает у Учреждения с момента передачи такого имущества Учреждению по акту приема-передачи (закрепления) имущества, если иное не предусмотрено федеральным законом или не установлено приказом начальника департамента.

3.3. Закрепленное за Учреждением имущество, а также имущество, приобретенное и созданное в процессе деятельности Учреждения, подлежит учету в реестре муниципального имущества города Новосибирска и отражается на балансе Учреждения.

3.4. Учреждение управляет и распоряжается находящимся у него в оперативном управлении имуществом в порядке, установленном решением Совета.

Муниципальное имущество, закрепленное за Учреждением на праве оперативного управления, по предложению Учреждения, с согласия департамента, может быть включено в перечень имущества, находящегося в муниципальной собственности города Новосибирска, свободного от прав третьих лиц (за исключением права хозяйственного ведения, права оперативного управления, а также имущественных прав субъектов малого и среднего предпринимательства), в порядке, установленном решением Совета.

3.5. Департамент изымает излишнее, неиспользуемое или используемое не по назначению имущество, закрепленное им за Учреждением либо приобретенное Учреждением за счет средств бюджета города.

3.6. Под особо ценным движимым имуществом Учреждения понимается имущество, без которого осуществление Учреждением своей уставной деятельности будет существенно затруднено.

3.7. Виды и перечни особо ценного движимого имущества Учреждения определяются в порядке, установленном правовым актом мэрии.

3.8. Доходы Учреждения, полученные от разрешенной ему деятельности, поступают в его самостоятельное распоряжение и используются им для достижения целей, ради которых оно создано, если иное не предусмотрено действующим законодательством.

3.9. Крупная сделка может быть совершена Учреждением с предварительного согласия структурного подразделения мэрии. Критерии отнесения сделки к крупной сделке определены Федеральным законом от 12.01.1996 № 7-ФЗ «О некоммерческих организациях».

3.10. Сделки, в совершении которых имеется заинтересованность, определяемая в соответствии с критериями, установленными Федеральным законом от 12.01.1996 № 7-ФЗ «О некоммерческих организациях», совершаются Учреждением с предварительного согласия структурного подразделения мэрии.

4. Управление Учреждением

4.1. Управление Учреждением осуществляет директор в соответствии с действующим законодательством и Уставом.

4.2. Директор Учреждения является единоличным исполнительным органом.

Директор Учреждения назначается начальником структурного подразделения мэрии в соответствии с трудовым законодательством, за исключением случаев, предусмотренных правовыми актами мэрии.

Трудовой договор с директором Учреждения заключает (изменяет, прекращает) начальник структурного подразделения мэрии в соответствии с трудовым законодательством и муниципальными правовыми актами города Новосибирска, за исключением случаев, предусмотренных правовыми актами мэрии.

Директор Учреждения действует от имени Учреждения без доверенности, в том числе представляет его интересы, совершает в установленном порядке сделки от имени Учреждения, осуществляет прием на работу работников Учреждения, заключает с ними, изменяет и прекращает трудовые договоры, издает приказы, выдает доверенности в порядке, установленном законодательством, и осуществляет иные полномочия, предусмотренные Уставом и трудовым договором.

Утверждение структуры и штатного расписания Учреждения осуществляется структурным подразделением мэрии либо директором Учреждения, если ему указанные полномочия переданы, за исключением случаев, установленных законодательством Российской Федерации.

4.3. Директор Учреждения, в течение десяти рабочих дней со дня государственной регистрации Учреждения, представляет в структурное

подразделение мэрии и в департамент копии Устава Учреждения и свидетельства о внесении записи в Единый государственный реестр юридических лиц.

Директор Учреждения в течение десяти рабочих дней со дня государственной регистрации Устава Учреждения или изменений в Устав Учреждения представляет в структурное подразделение мэрии и в департамент копии Устава или копии изменений в Устав и свидетельства о внесении записи в Единый государственный реестр юридических лиц.

4.4. Директор Учреждения подлежит аттестации в порядке, установленном правовым актом мэрии.

4.5. Директор Учреждения несет в установленном законом порядке ответственность за убытки, причиненные Учреждению его виновными действиями (бездействием), в том числе в случае утраты имущества Учреждения.

5. Права и обязанности Учреждения

5.1. Учреждение строит свои отношения с другими юридическими и физическими лицами во всех сферах хозяйственной деятельности на основе договоров.

Учреждение свободно в выборе предмета и содержания договоров и обязательств, любых форм взаимоотношений, не противоречащих законодательству Российской Федерации, муниципальным правовым актам города Новосибирска и Уставу.

5.2. Для выполнения целей, предусмотренных Уставом, Учреждение имеет право в порядке, установленном законодательством Российской Федерации, муниципальными правовыми актами города Новосибирска и Уставом:

создавать филиалы и открывать представительства, структурные подразделения по согласованию со структурным подразделением мэрии;

утверждать положения о филиалах, представительствах, назначать их руководителей;

заключать договоры с юридическими и физическими лицами, не противоречащие целям и предмету деятельности Учреждения, а также федеральному законодательству;

приобретать или арендовать основные и оборотные средства за счет имеющихся у него финансовых ресурсов и других источников финансирования;

вносить денежные средства и иное имущество в уставный капитал других юридических лиц или иным образом передавать это имущество другим юридическим лицам в качестве их учредителя или участника в порядке, определенном муниципальными правовыми актами города Новосибирска;

планировать свою деятельность и определять перспективы развития;

подавать документы для включения в реестр поставщиков социальных услуг;

участвовать в процедурах по определению поставщиков социальных услуг Новосибирской области.

Учреждение осуществляет другие права, не противоречащие законодательству Российской Федерации, целям, предмету и видам деятельности Учреждения.

5.3. Учреждение осуществляет мероприятие по гражданской обороне, мобилизационной подготовке и пожарной безопасности в соответствии с законодательством Российской Федерации.

5.4. Учреждение обязано:

выполнять установленное структурным подразделением мэрии муниципальное задание;

осуществлять деятельность в соответствии с целями, предусмотренными Уставом;

осуществлять оперативный и бухгалтерский учет результатов финансово-хозяйственной и иной деятельности;

вести статистическую отчетность;

отчитываться о результатах финансово-хозяйственной деятельности и об использовании закрепленного за ним муниципального имущества в соответствии с муниципальными правовыми актами города Новосибирска;

обеспечивать гарантированные условия труда и меры социальной поддержки своих работников;

проводить мероприятия по повышению профессионального уровня работников Учреждения;

обеспечивать функционирование Учреждения с учетом требований системы контроля качества.

5.5. Учреждение не вправе размещать денежные средства на депозитах в кредитных организациях, а также совершать сделки с ценными бумагами, если иное не предусмотрено федеральными законами.

5.6. В качестве поставщика социальных услуг Учреждение обязано:

предоставлять социальные услуги получателям социальных услуг в соответствии с индивидуальными программами и условиями договоров, заключенных с получателями социальных услуг или их законными представителями на основании требований закона;

предоставлять бесплатно в доступной форме получателям социальных услуг или их законным представителям информацию об их правах и обязанностях, о видах социальных услуг, сроках, порядке и об условиях их предоставления, о тарифах на эти услуги и об их стоимости для получателя социальных услуг либо о возможности получать их бесплатно;

использовать информацию о получателях социальных услуг в соответствии с установленным законодательством Российской Федерации о персональных данных требованиями о защите персональных данных;

предоставлять уполномоченному органу субъекта Российской Федерации информацию для формирования регистра получателей социальных услуг;

обеспечивать получателям социальных услуг содействие в прохождении медико-социальной экспертизы, проводимой в установленном законодательством

Российской Федерации порядке федеральными учреждениями медико-социальной экспертизы.

5.7. Учреждение формирует общедоступные информационные ресурсы, содержащие информацию о деятельности Учреждения, и обеспечивает доступ к данным ресурсам посредством размещения их на информационных стендах в помещениях Учреждения, в средствах массовой информации, в информационно-телекоммуникационной сети «Интернет», в том числе на официальном сайте Учреждения.

6. Ликвидация и реорганизация Учреждения

7.1. Решение о реорганизации Учреждения принимается в форме постановления мэрии на основании совместного предложения структурного подразделения мэрии, департамента и администрации Центрального округа по Железнодорожному, Завельцовскому и Центральному районам города Новосибирска (далее – администрация).

7.2. Реорганизация муниципального учреждения осуществляется в случаях и в порядке, которые предусмотрены Гражданским кодексом Российской Федерации и иными федеральными законами.

7.3. Учреждение считается реорганизованным, за исключением случаев реорганизации в форме присоединения, с момента государственной регистрации юридических лиц, создаваемых в результате реорганизации.

При реорганизации Учреждения в форме присоединения к нему другого Учреждения первое из них считается реорганизованным с момента внесения в Единый государственный реестр юридических лиц записи о прекращении деятельности присоединенного учреждения.

7.4. Решение о ликвидации Учреждения принимается в форме постановления мэрии на основании совместного предложения структурного подразделения мэрии, департамента и администрации.

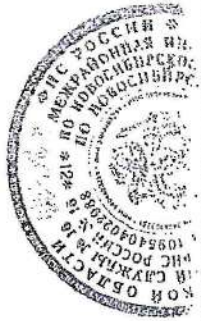
7.5. Учреждение может быть ликвидировано по решению суда по основаниям и в порядке, которые установлены Гражданским кодексом Российской Федерации.

7.6. Оставшееся после удовлетворения требований кредиторов имущество Учреждения, а также имущество, на которое в соответствии с федеральными законами не может быть обращено взыскание по обязательствам Учреждения, передается в муниципальную казну города Новосибирска по акту приема-передачи.

7.7. Ликвидация Учреждения влечет за собой его прекращение без перехода прав и обязанностей в порядке правопреемства к другим лицам.

7.8. Ликвидация и реорганизация Учреждения осуществляется в порядке, предусмотренном Гражданским кодексом Российской Федерации.

Получено
в канцелярии
Секретариата
Министерства
внешних дел
12.12.2008
г.
Почтовый адрес: 119017, Москва, Лесной переулок, д. 5/10
Тел. (495) 745-0200



*сведения по
Махарафес СС
Сербия*